



Grønlands Naturinstitut slår alarm om lomvierne

Mange af lomviekolonierne i Grønland er reduceret så kraftigt, at der er brug for en øjeblikkelig og målrettet indsats, hvis de skal reddes. Det er Grønlands Naturinstituts konklusion i et notat, "[Status for lomvier i Grønland, 2016](#)", vedr. forvaltningen af lomvier, der for nylig blev sendt til Naalakkersuisoq for Natur, Miljø og Energi, Mala Høy-Kúko, og Naalakkersuisoq for Fiskeri, Fangst og Landbrug, Nikolaj Jerimiassen. Instituttet varsler samtidig en ny rådgivning for lomvier i september 2016.

I notatet fremgår det, at Grønlands Naturinstitut i 2012 advarede om den kritiske situation for lomviekolonierne i Grønland. Det blev dengang understreget, at mindst fire lomviekolonier rundt omkring i landet ville være i fare for udryddelse, hvis ikke der blev sat ind med en markant opstramning af forvaltningen af lomvieren.

Billeder fra Ydre Kitsissut gjorde indtryk

Notatet blev skrevet på anmodning af Naalakkersuisoq for Natur, Miljø og Energi Mala Høy-Kúko, efter at Grønlands Naturinstitut havde orienteret Naalakkersuisut om den voldsomme tilbagegang i kolonien Kitsissut Avalliit sydvest for Arsuk i Sydgrønland. Jagt- og Fiskeribetjenten for området havde med fotos dokumenteret, at en delkoloni var helt tom.

Grønlands Naturinstitut har endnu ikke videnskabeligt dokumenteret, at lomviekolonien i Kitsissut Avalliit er tom. Afdelingschef Fernando Ugarte i Afdeling for Pattedyr og Fugle fortæller, at Grønlands Naturinstitut agter at foretage en tælling af lomvier i Kitsissut Avalliit i løbet af sommeren. Instituttet har desuden planer om at foretage optællinger i en anden kritisk stillet koloni: Kingittoq i Upernavik-området. Viser begge kolonier sig at være i yderligere tilbagegang i forhold til optællinger i 2010 og 2012, forventer biologerne, at den kommende biologiske rådgivning vil være en totalfredning af lomvieren i Grønland i mindst 10 år; forkortet jagttid vil ikke være en mulighed.

Den sidste biologiske rådgivning for lomvier

Den sidste biologiske rådgivning for lomvier blev afgivet 1. oktober 2013. Det primære råd var en totalfredning af lomvieren i mindst 10 år. Hvis det ikke kunne lade sig gøre, lød den alternative rådgivning på højst én måneds jagt mellem 15. oktober og 15. november fra Disko Bugt og sydover. Derudover rådgav biologerne, at forårsjagt ved Ittoqqortoormiit burde forbydes, og at al ulovlig fangst om foråret og i yngleperioden også skulle stoppes.

Næsten alle lomviekolonier i Grønland er i tilbagegang

Tallene i nedenstående tabel taler næsten for sig selv. Der findes i dag 19 kolonier i Grønland, hvoraf 12 er i tilbagegang. Kolonierne i Qaanaaq-området er de eneste stabile kolonier i Grønland; resten af kolonierne er i tilbagegang, dog undtaget en lille koloni ved Nuuk. Hovedparten af Grønlands ynglebestande af lomvier yngler i kolonier i Qaanaaq-området, som huser omkring 70 % af Grønlands totale ynglebestand af lomvier.

Grønlands samlede ynglebestand af lomvier anslås at være gået ca. 15 % tilbage siden 1990'erne. Holdes Qaanaaq-området store, stabile bestand ude af regnestykket, er den samlede tilbagegang for Grønland 35-40 %.

Tabel 1. Den samlede ynglebestand af polarlomvier (antal fugle, ikke ynglepar) i Grønland, optalt i perioden 2006-11 (Merkel et al. 2014), samt bestandsændringer siden ca. 1990 (Kampp et al. 1994).

REGION	Antal kolonier	Antal fugle (2006-12)	Sidst optalt	Andel af totale grl. bestand	Ændring siden ca. 1990
Nordvest					
Qaanaaq	5	308.000	2006	68%	+8%
Upernavik N	2	115.000	2008/10	25%	-28%
Upernavik S	2	3.400	2007/10	1%	-74%
Midtvest					
Uummanaaq	0	0	0%	0%	-100%
Disko Bay	1	1.700*	2010/11	0%	-62%
Sydvest					
Maniitsoq	4	14.300	2009	3%	-38%
Nuuk	1	1.000	2006-11	<1%	+8%
Paamiut	1	800	2009	<1%	-65%
Qaqortoq	1	2.700**	2009/10	1%	-65%
Øst					
Ittoqqort.	2	6.500*	2010	1%	-62%
Total	19	453.200	2006-11	100%	-15%

* Foreløbige optællinger fra 2015 tyder på, at disse to kolonier er yderligere halveret siden 2011/12.

** Oplysninger fra 2015 tyder på, at visse dele af Kitsissut Avalliit-kolonien helt er forsvundet siden 2010.

Værst står det til i det sydlige Upernavik, Disko Bugt, Sydgrønland og ved Ittoqqortoormiit, hvor bestandene siden ca. 1990 er reduceret med 62-74 %. Hvis disse kolonier skal reddes, er der brug for en øjeblikkelig og målrettet indsats. Det kan tilføjes, at fem lomviekolonier er helt forsvundet i Grønland i samme periode, og at Innaq-kolonien i Disko Bugt er den eneste tilbageværende koloni på strækningen mellem Maniitsoq og Upernavik. Det kan også nævnes, at der indtil videre ikke er eksempler på, at tidligere uddøde kolonier i Grønland er blevet genbesat af lomvier.

Nordatlantiske lomviebestande er yderst vigtige for Grønland

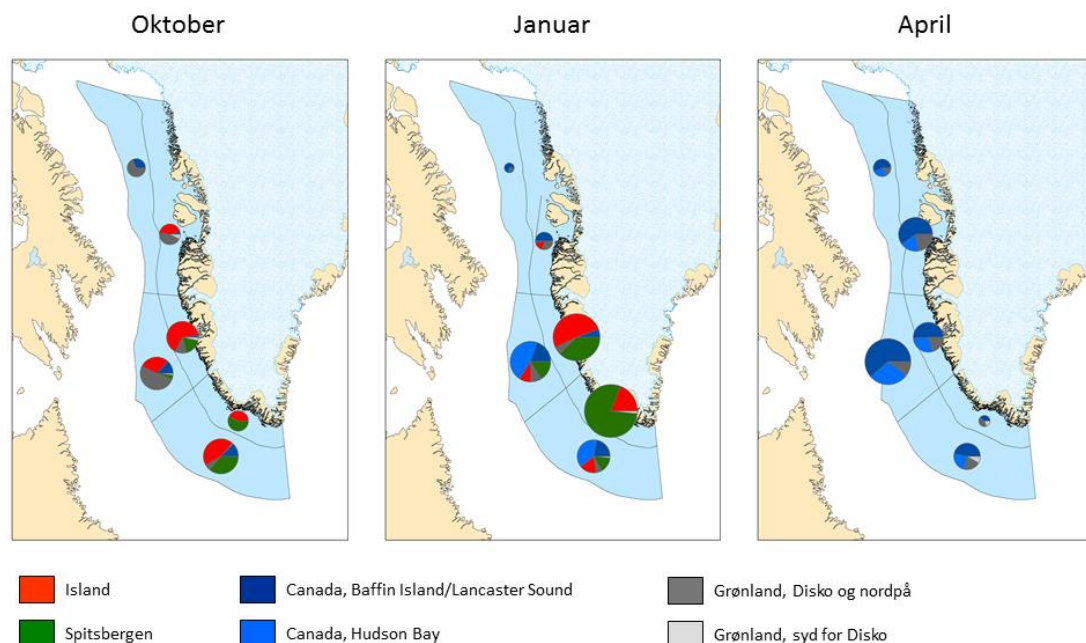
De nyeste undersøgelser viser, at de lomvier, der fanges i Sydvestgrønland i vintermånederne, hovedsageligt kommer fra Canada, Island og Svalbard. Især lomviebestandene i Island og på

Svalbard er af stor betydning for Grønland, idet det primært er disse fugle der skydes om vinteren i Sydvestgrønland. Efter at den sidste rådgivning blev afgivet, har det vist sig, at begge disse bestande er gået markant tilbage. Biologerne har en antagelse om, at økosystemerne i havet omkring det sydlige Grønland – og Nordatlanten i det hele taget – er under forandring på grund af klimabetingede, oceanografiske ændringer i den centrale del af Nordatlanten. Mere specifikt er et cirkulært strømningsmønster blevet svækket betydeligt siden midten af 1990'erne. Det har betydet en stigning i havets temperatur og ændring af saltholdigheden i store dele af Nordatlanten, herunder også havet i Sydvestgrønland. Hypotesen er, at disse ændringer påvirker økosystemerne i de nævnte havområder og i sidste ende fødekæderne og fødegrundlaget for bl.a. lomvien.

Grønland kan ikke blot nyde godt af sine lomviegæster

Danmarks Nationale Center for Miljø og Energi, DCE, sendte i februar 2016 et notat til den grønlandske forvaltning om resultater af internationale sporingstudier af lomvier: "[Sammensætningen af lomvie bestande ved Vestgrønland uden for yngletiden](#)". I notatet skriver forskerne Morten Frederiksen, Flemming Merkel og Anders Mosbech:

"Undersøgelsen er baseret på sporing af lomvier med såkaldte lysloggere i Grønland, Canada, Island og Norge siden 2007 og involverer i alt ca. 350 fugle. Positionerne fra de sporede fugle er kombineret med viden om størrelsen af ynglebestanden i de forskellige områder, og herudfra er størrelsen og sammensætningen af bestanden til havs uden for yngletiden anslået i forskellige områder. Resultaterne giver et enestående indblik i hvordan lomvierne fordeler sig i Nordatlanten."



Figur 1. Den anslåede sammensætning af lomviebestanden i seks områder ud for Vestgrønland i oktober, januar og april. Størrelsen af cirklerne angiver den relative størrelse af de forskellige bestande (kun voksne fugle, mere end ca. 5 år gamle), og farverne angiver, hvilken ynglebestand fuglene tilhører.

Det samlede antal lomvier i seks vestgrønlandske områder udgør i oktober måned ca. 1,0 mio. fugle. I januar udgør det ca. 1,7 mio. fugle og i april ca. 1,1 mio. fugle (Figur 1; tallene er behæftet med en vis usikkerhed). Disse tal svarer til henholdsvis 16 %, 28 % og 18 % af den samlede nordatlantiske bestand, som groft estimeret udgør 6,1 mio. fugle.

Undersøgelsen fastslår med al tydelighed, hvor vigtige ynglebestandene i Canada, Island og Svalbard er for vinterfangsten i Sydvestgrønland, og den gør det muligt fremover at beregne, hvilken indflydelse jagten har på de forskellige ynglebestande.

Indtil videre har intet hjulpet

Naalakkersuisuts fuglebekendtgørelse blev i 2001 strammet gevaldigt op for netop at standse tilbagegangen af lomvier i Grønland. Her 15 år senere kan det med sikkerhed konstateres, at fuglebekendtgørelsen ikke har virket efter hensigten.

Uden en opstramning af fuglebekendtgørelsen havde det dog sikkert set værre ud for lomviebestanden i dag. Fangsten af lomvier i Grønland er faldet markant siden 2001, men bestandsudviklingen viser, at reguleringen har været utilstrækkelig. Klimatiske påvirkninger kan Grønland ikke forvalte sig ud af, men jagten kan reguleres, og det er nødvendigt at stramme forvaltningen af lomvier op syd for Qaanaaq, hvis udviklingen skal forsøges vendt.

