

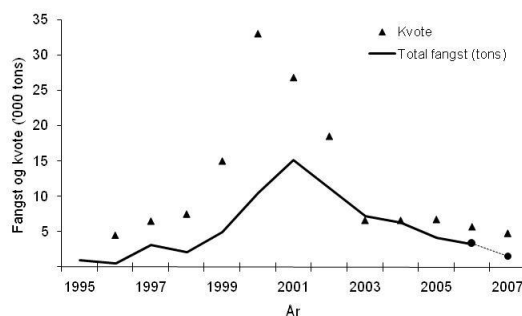
## Krabber i Vestgrønland

### Baggrund

Fiskeriet efter krabber i de kystnære områder begyndte i Disko Bugt og ved Sisimiut i midten af 1990'erne, og er siden udvidet til området fra Kap Farvel i syd til Upernavik i nord. I 1999 startede fiskeriet i de udenskærs områder, og fiskeriet har siden primært været koncentreret i Holsteinsborg Dyb ved Sisimiut, og i området mellem Nuuk og Paamiut. De samlede krabbefangster og fastsatte kvoter i perioden 1996-2007 er vist i Figur 1.

Siden 1997 har der været udført biologiske undersøgelser i to kystnære områder; i Disko Bugt og ved Sisimiut. I 1999 påbegyndtes undersøgelser i udenskærsområdet ved Sisimiut, og fra 2003 blev undersøgelserne udvid-

et til strækningen fra Maniitsoq til Nuuk-Paamiut.



Figur 1. Fangster for krabbefiskeriet fra 1996 til 2007 i tons (baseret på landings eller logbogsdata fra indenskærs og udenskærs flåde)\*Data fra 2007 er foreløbige.

### 1. Sammendrag af rådgivningen

Der foreligger ingen forvaltningsmål for krabberessourcen, men siden 2004 har GN's rådgivning haft til formål at standse de nedadgående tendenser i krabbebestanden.

De anbefalede fangstniveauer for 2008 er stort set uændrede i forhold til 2007 (Tabel 6), bortset fra Disko Bugt hvor kvoten anbefales reduceret til 1500 tons (tidligere rådgivning 1800 tons).

Bestanden udenskærs ved Sisimiut og Maniitsoq vurderes fortsat at være på et lavt niveau, og det anbefales derfor, at områderne fortsat holdes lukket for fiskeri i 2008. De fastsatte kriterier for rekruttering og fangstrater fra biologiske undersøgelser i udenskærsområdet ved Sisimiut er endnu ikke opfyldt. Undersøgelserne viser endvidere, at bestanden er koncentreret i mindre områder sammenlignet med tidligere år.

Det skal pointeres, at bestanden i alle områder fortsat er på et lavt niveau. De anbefalede fangstniveauer forventes ikke at bidrage til en forbedring af bestanden, men kun forhindre yderligere reduktion. Hvis der ønskes en genopbygning af bestanden og på sigt øgede

fangstrater kræves det, at fangstniveauet reduceres yderligere for at give bestanden mulighed for vækst.

I Sisimiut og Disko Bugt viser de biologiske undersøgelser, at fangsterne består af mere end 60% bløde- og nyskallede krabber. Dette indikerer et højt fiskeritryk og at fiskeriet primært baseres på nye rekrutter. Fiskeriet er derfor følsomt overfor svingninger i rekruttering.

GN anbefaler, at der indføres en generel fiskerisæson fra ultimo marts til medio juli for samtlige forvaltningsområder. Dels vil en fiskerisæson sikre rekruttering til bestanden, dels reducere udsmid og dødelighed og dermed sikre en mere hensigtsmæssig udnyttelse af ressourcen.

Rådgivningen er udarbejdet for hvert forvaltningsområde i en inden- og udenskærs del og baseret på analyse af de biologiske undersøgelser samt analyser af logbøger. Nærværende notat er et sammendrag af bestandsstatus rapporten. For detaljeret gennemgang af samtlige resultater, henvises til rapporten: "Assessment of Snow Crab in West Greenland".

## 2. Disko Bugt

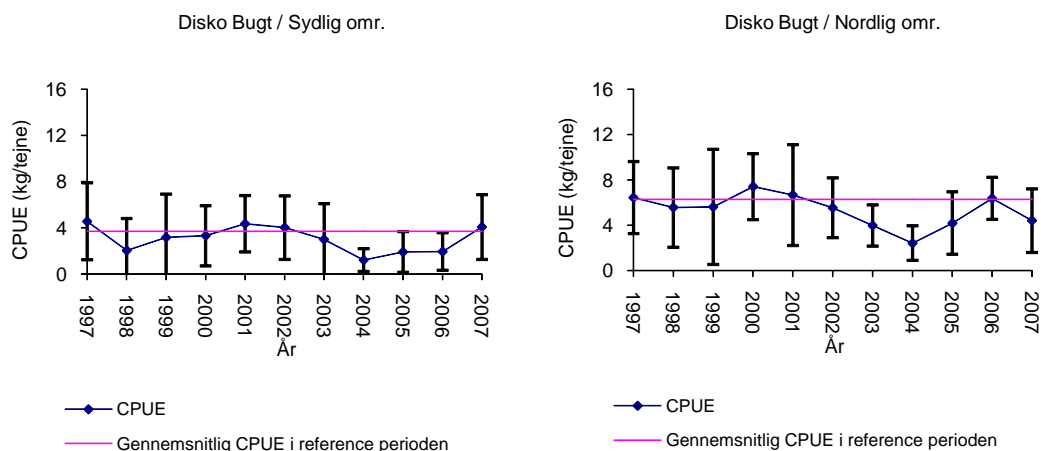
Tabel 1. Fangst, fangstrater og indsats i Disko Bugt indenskærs og udenskærs fra 2000-2007.

Forvaltningsområde	År	Total fangster (tons)	Kvote	Indenskærs Fangst (tons)	Indenskærs CPUE (kg/tejne)	Indenskærs Indsats ('000)	Udenskærs Fangst (tons)	Udenskærs CPUE (kg/tejne)	Udenskærs Indsats ('000)
Disko Bugt - Uunnamaq	2000	3,052	--	2,940	4.8	613	112	5.5	20
	2001	4,202	--	3,950	3.1	1,274	252	3.6	70
	2002	3,319	--	2,970	3.3	900	349	3.0	116
	2003	2,739	--	2,482	3.7	679	257	2.6	97
	2004	2,341	--	2,174	3.4	632	167	3.7	45
	2005	1,499	1,718	1,402	3.8	365	98	4.0	24
	2006	1,134	1,600	1,008	4.6	219	126	6.7	19
2007*	473	1,530	348	4.0	88	126	5.1	25	

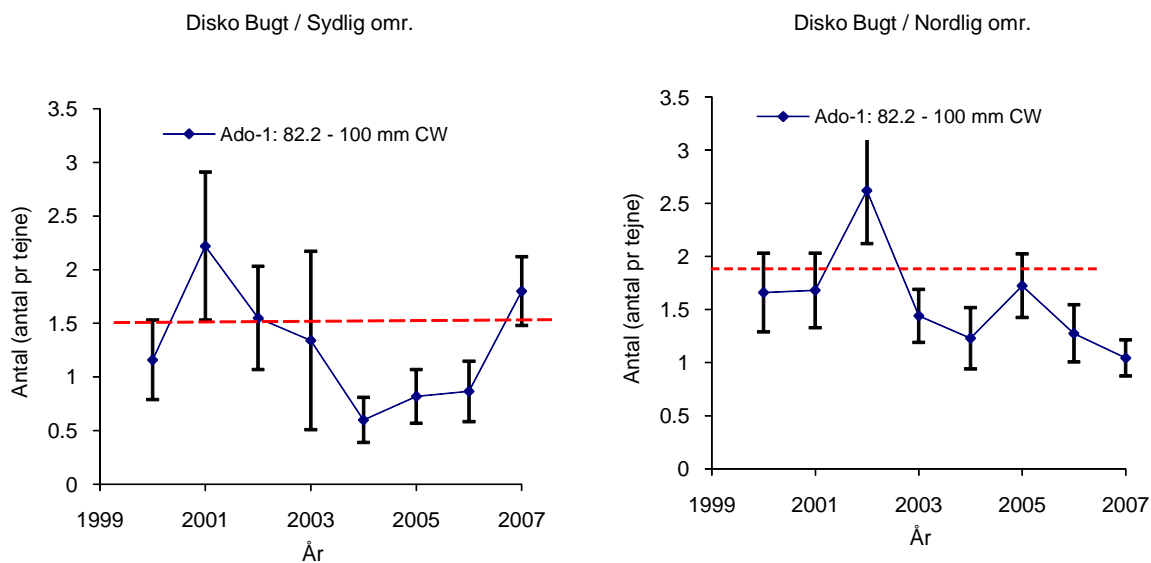
\* Foreløbige data for 2007 dækker s fiskeri fra marts til primo september.

**Indenskærs Disko Bugt:** Fangst og indsats har været faldende siden 2002. Totalfangsten på 1134 tons i 2006 (Tabel 1) er den laveste i tids serien og kvoten på 1.600 tons blev ikke fisket. De kommercielle fangstrater lå i 2006 på samme niveau som i 2000. Dette kan skyldes en markant reduktion i indsats.

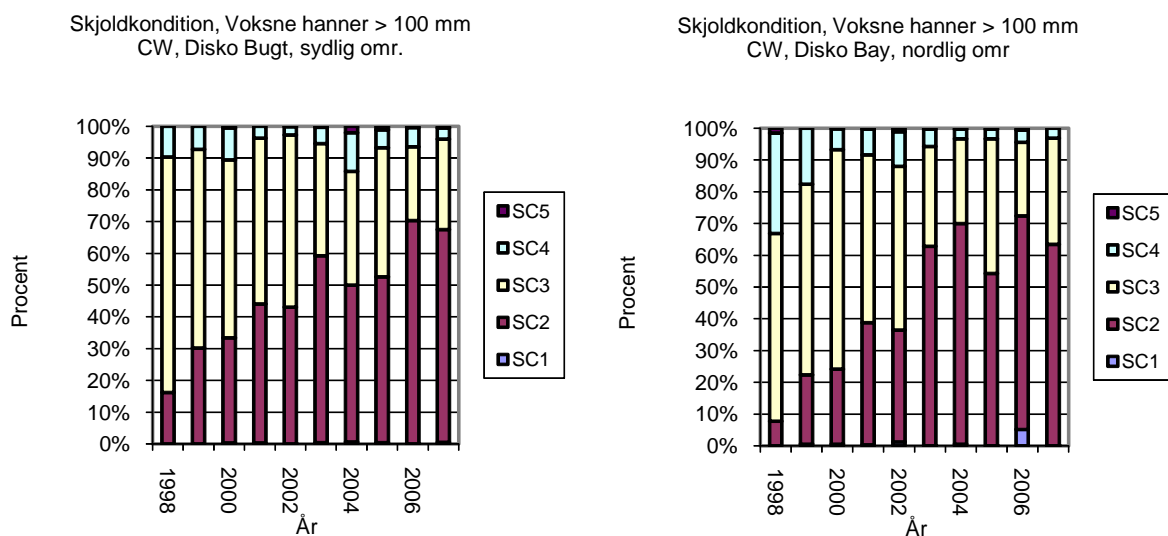
De biologiske undersøgelser i 2007 viser, at fangstraten i det sydlige område er øget til 4 kg/tejne (Figur 2). Fangstraten i det nordlige område er faldet til 4.4 kg/tejne. Fangstraterne ligger over middelværdien for reference perioden i det sydlige område, men under i det nordlige område.



Figur 2. Udvikling i fangstraten (CPUE målt i kg per tejne) fra de biologiske undersøgelser i undersøgelsesområderne i Disko Bugten fra 1997 til 2007 samt middelværdien fra referenceperioden 1999-2002.



**Figur 3.** Udvikling i antallet af pubertetshanner (antal/tejne) mellem 82-100 mm (Ado-1) i det nordlige og sydlige område i Disko Bugt fra 2000 til 2007.



**Figur 4.** Skjoldkonditionen af voksne hanner (procent) større end mindstemålet 100 mm CW i undersøgelsesområder 1 og 2 i Disko Bugt fra 1998 til 2007.

De biologiske undersøgelser fra 2007 indikerer, at rekruttering til den fiskbare biomasse vil være lav i nær fremtid i det nordlige område (Figur 3), hvorimod rekrutteringen er øget i det sydlige område.

Fangsten af bløde- og nyskallede voksne hanner har været stigende siden 1998. I 2007 er

der registreret 70% bløde og nyskallede krabber i det nordlige område og ca. 60 % i sydlige område (Figur 4).

#### **Status indenskærs Disko Bugt:**

Bestanden viser tegn på forbedringer i det sydlige område. I det nordlige område har rekrutteringen været faldende siden 2005. Der er indikationer på, at bestanden i dette område

befinder sig på et lavt niveau og lave værdier for rekruttering gennem flere år giver anledning til bekymring.

Den relativ store andel af bløde- og nyskallede krabber samt få gamle krabber indikerer et højt fiskeritryk.

**Rådgivning indenskærs Disko Bugt:** Bestanden viser tegn forbedringer i det sydlige område, men nedadgående tendenser i det nordlige område. GN rådgiver at fangstniveauet i 2008 ikke overstiger 1500 tons, fordelt med 300 tons i den sydlige del, 300 tons i den nordlige del af Disko Bugt samt 900 tons i Vaigat. Rådgivningen for 2007 var på 1800 tons.

*Specielle bemærkninger:* De samlede fangster lå på det laveste niveau siden fiskeriets start og kvoten blev ikke opfisket i 2006. Sammenholdt med de nedadgående tendenser i det nordlige område, giver disse observationer anledning til bekymring.

### 3. Sisimiut

Tabel 2. Fangst, fangstrater og indsats i Sisimiut indenskærs og udenskærs fra 2000-2007.

Forvaltningsområde	År	Total fangster (tons)	Kvot	Indenskærs Fangst (tons)	Indenskærs CPUE (kg/tejne)	Indenskærs Indsats ('000)	Udenskærs Fangst (tons)	Udenskærs CPUE (kg/tejne)	Udenskærs Indsats ('000)
Sisimiut	2000	2,534	--	491	2.8	175	2,043	6.4	319
	2001	2,606	--	327	2.9	113	2,275	4.6	495
	2002	2,724	--	473	4.6	103	2,251	3.5	643
	2003	1,633	--	692	3.7	187	941	3.1	304
	2004	1,432	--	1,111	3.9	286	321	4.9	65
	2005	1,125	900	914	6.5	141	211	6.3	34
	2006	926	700	725	8.3	87	201	11.1	18
	2007*	517	850	344	8.8	39	173	13.0	13

\* Foreløbige data for 2007 - kun meget få data.

**Indenskærs Sisimiut:** Fangst og indsats har været faldende siden 2005. I 2006 lå fangstniveauet på 725 tons (Tabel 2). Fangstraterne er øget fra 3.7 kg/tejne i 2003 til 8.3 kg/tejne i 2006. Disse er primært opretholdt ved, at fiskeriet har koncentreret indsatsen til mindre områder i det traditionelle fiskeriområde og samtidig flyttet til to nye fiskeriområder nord for Sisimiut. Data fra 2006 viser at 62% af den samlede fangst er baseret på fangster fra

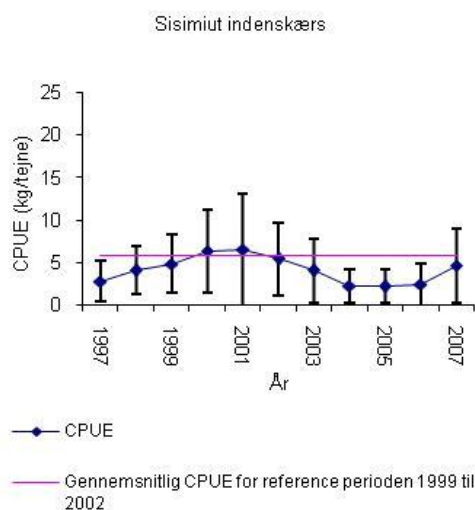
For at få spredt fiskeritrykket i Disko Bugt bør området inddeles i 3 forvaltningsområder, bestående af Disko Bugt sydlig del, Disko Bugt nordlig del og Vaigat.

**Status udenskærs Disko Bugt:** Fangsterne udenskærs har ligget mellem 135-350 tons siden 2001. Fangstraterne har i samme periode varieret mellem 2.6-6.7 kg/tejne. Rekrutteringen til bestanden er ukendt idet der ikke foretages biologiske undersøgelser i området.

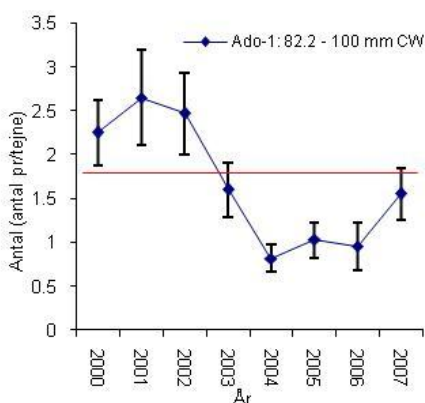
**Rådgivning udenskærs Disko Bugt:** Der foreligger ingen resultater fra biologiske undersøgelser. GN rådgiver, at fangstniveauet i 2008 ikke overstiger 130 tons. Dette er samme rådgivning som for 2007.

området omkring basis-linien ved Holsteinsborg Dyb.

Biologiske undersøgelser indikerer, at bestanden har været faldende fra 2001 til 2004 (Figur 5). I 2007 er fangstraten fra de biologiske undersøgelser beregnet til 4.6 kg/tejne og øget i forhold til de to forgående år. Niveauet ligger fortsat under middel (5.8 kg per tejne) for reference perioden 1999 til 2002.



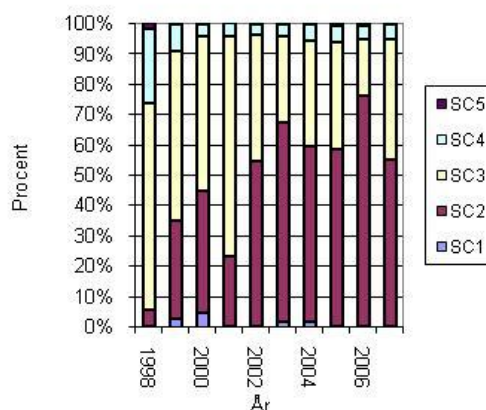
**Figur 5.** Udvikling i fangstraten (CPUE målt i antal kg per tejne) fra de biologiske undersøgelser i Sisimiut indenskærs fra 1997 til 2007 samt middelværdien fra referenceperioden 1999-2002



**Figur 6.** Udvikling i antallet af pubertets hanner (antal per tejne) mellem 82-100 mm (Ado-1) i Sisimiut indenskærs fra 2000 til 2007.

Fra 2002 til 2004 har rekrutteringen været faldende og indekset lå frem til 2006 på et lavt niveau. I 2007 viser rekrutteringen tegn på fremgang og er øget til næsten samme niveau som i 2003.

Skjoldkondition, voksne hanner > 100mm  
CW, Sisimiut indenskærs



**Figur 7.** Skjoldkonditionen af voksende hanner større end mindstemålet (100 mm CW) Sisimiut indenskærs fra 1998 til 2007.

Andelen af af bløde- og nyskallede krabber steg fra 1998 til 2003. I 2007 var andelen af bløde- og nyskallede krabber på 58%, hvilket er sammen niveau som årene 2003-2005 (Figur 7).

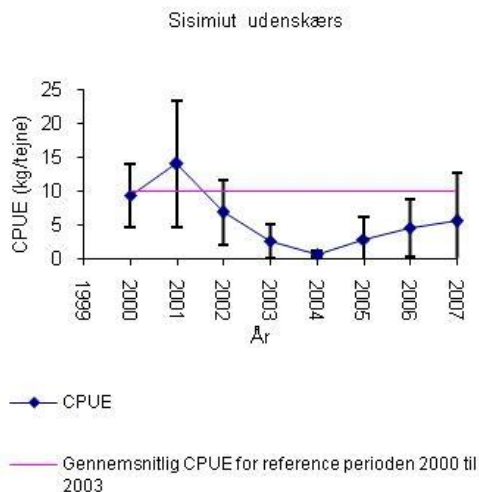
**Status indenskærs Sisimiut:** De observerede fangstrater fra de biologiske undersøgelser indikerer, at bestanden fortsat er på et lavt niveau, men viser tegn på forbedringer i det traditionelle fiskeri område.

**Rådgivning indenskærs Sisimiut:** Med udgangspunkt i det ændrede fiskerimønster og resultaterne fra de biologiske undersøgelser, rådgiver GN derfor at fangstniveauet i 2008 ikke bør overstige 350 tons for det traditionelle fiskeriområde.

**Specielle bemærkninger:** De øgede fangstrater i både fiskeriet og ved de biologiske undersøgelser, er opnået som følge af et ændret fiskerimønster i det traditionelle område og generelt faldende fangst og indsats fra fiskeriet siden 2005. I 2006 har fiskeriet været faldende i Ndr. Isortoq og Ndr. Strømfjord.

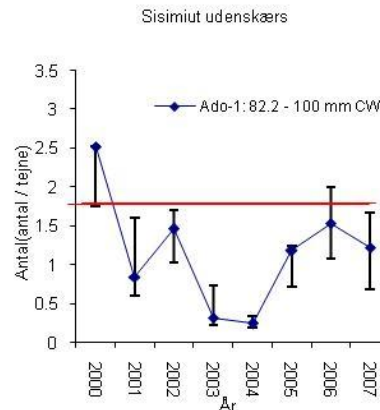
**Udenskærs Sisimiut:** Fangst og indsats har været faldende siden 2002 (Tabel 2). Området har været lukket for fiskeri siden 2005, men blev genåbnet medio august 2007. I 2006 har der været fisket 200 tons og foreløbige data fra 2007, viser en fangst på 173 tons. Det antages at fangstniveauet for 2007 vil være højere, som følge af en kvote på 350 tons for området.

De biologiske undersøgelser indikerer et markant fald i bestanden fra 2001, hvor fangsten pr tejne faldt til et historisk lavt niveau på 0.6 kg/tejne i 2004 (Figur 8). Siden er fangsten per tejne øget til 5.6 kg/tejne i 2007, men er fortsat under middelværdien for reference perioden (10 kg/tejne).



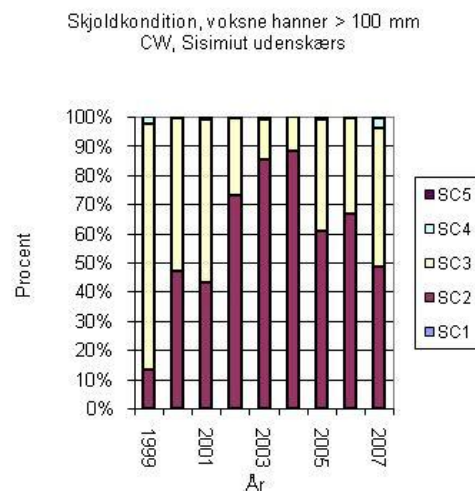
**Figur 8.** *Udvikling i fangstraten (CPUE målt i kg per tejne) fra de biologiske undersøgelser i Sisimiut udenskærs fra 1999 til 2007.*

Rekrutteringen er i 2007 reduceret i forhold til 2006 og ligger på samme niveau som observeret i 2005 (Figur 9).



**Figur 9.** *Udvikling i antallet af pubertets hanner (antal per tejne) mellem 82-100 mm (Ado-1) i Sisimiut udenskærs fra 2000 til 2007.*

Fangsten af bløde- og nyskallede voksne hanner har været stigende frem til 2004, hvor der i samme periode har været et højt fiskeritryk. Andelen af bløde og nyskallede krabber er siden faldet til 49% (Figur 10), samtidig med et faldende fiskeritryk..



**Figur 10.** *Skjoldkonditionen af voksende hanner (procent) større end mindstemålet (100 mm CW) Sisimiut udenskærs fra 1997 til 2007.*

**Status udenskærs Sisimiut:** Bestanden viser tegn på forbedringer, men rekruttering er stadigvæk på et lavt niveau, hvilket giver anledning til bekymring.

**Rådgivning udenskærs Sisimiut:** Bestanden vurderes fortsat at være på et lavt niveau og det anbefales derfor, at området fortsat holdes lukket for fiskeri i 2008. Der bør udover de fastsatte genåbningskriterier endvidere udarbejdes en handlingsplan for genopbygning af ressourcen og genåbning af fiskeriet.

*Specielle bemærkninger*

GN har i samarbejde med KNAPK udarbejdet følgende genåbningskriterier:

- Gennemsnitlig CPUE på 6 (kg/tejne) i hele området, baseret på data fra log-bøger og de biologiske undersøgelser.
- Gennemsnitlig skjoldbredde på 115 mm for hanner store end mindstemålet.

- Rekrutteingsindeks på 2 krabber per tejne, baseret på de biologiske undersøgelser. (Ado-1; 82–100mmCW).
- Der må maksimalt være 50% bløde og nyskallede hankrabber i såvel de kommercielle som de biologiske fangster.

Det fastsatte kriterium for rekruttering og fangstrater fra survey er endnu ikke opfyldt. De biologiske undersøgelser viser endvidere at bestanden er koncentreret i mindre områder sammenlignet med tidligere år. GN anbefaler derfor fortsat at området holdes lukket i 2008.

#### 4. Maniitsoq

Tabel 3 Fangst, fangstrater og indsats i Maniitsoq-Kangaamiut indenskærs og udenskærs fra 2000-2007.

Forvaltningsområde	År	Total fangster (tons)	Kvote	Indenskærs Fangst (tons)	Indenskærs CPUE (kg/tejne)	Indenskærs Indsats ('000)	Udenskærs Fangst (tons)	Udenskærs CPUE (kg/tejne)	Udenskærs Indsats ('000)
Maniitsoq-Kangaamiut	2000	944	--	563	4.3	131	381	7.6	50
	2001	1,835	--	1,009	3.7	273	826	5.0	165
	2002	1,775	--	1,032	3.8	272	743	2.7	275
	2003	486	--	40	3.5	12	445	2.8	160
	2004	115	--	78	2.4	33	38	2.1	20
	2005	73	200 (inshore)	62	4.3	15	11	3.8	3
	2006	72	100 (inshore)	60	4.3	14	12	4.3	21
	2007*	154	300	11	2.9	4	143	10.3	14

\*Foreløbige data - kun få tilgængelige data fra 2007.

**Status indenskærs Maniitsoq:** Fangsten faldt fra 1.000 tons i 2002 til under 100 tons i 2003 og har siden ligget på et lavt niveau (Tabel 3). Frem til 2004 er fangstraterne faldet til 2.8 kg/tejne, men steg igen i 2005 til 4.3 kg/tejne, hvilket er samme niveau som for 2006. Rekrutteringen til bestanden er ukendt, idet der ikke foretages biologiske undersøgelser i området.

**Rådgivning indenskærs Maniitsoq:** Grundet manglende biologiske undersøgelser og få fangstoplysninger, er det ikke muligt at rådgive et fangstniveau.

**Status udenskærs Maniitsoq:** Fra 2001 til 2004 faldt fangsterne fra 800 tons til 38 tons. Fangstraterne faldt i samme periode fra 5 til 1.9 kg/tejne. Området har været lukket siden 2005, og fangstniveauet har i 2005 og 2006 ligget på ca. 12 tons. I 2007 viser foreløbige data fangster på 143 tons.

Fangstraterne i de biologiske undersøgelser i 2003 og 2005 var henholdsvis 1.2 kg og 0.8 kg/tejne. I 2006 var fangstraten øget til 4.2 kg/tejne. Samtidig steg rekrutteringen fra 0.2 krabber/tejne i 2005 til 2 krabber/tejne i 2006.

De biologiske undersøgelser i 2006 inddrager nye områder og forøgelsen i fangstrater og rekruttering afspejler disse ændringer og ikke en forbedring i bestanden.

Grundet tekniske problemer med undersøgelses-skibet Adolf Jensen, har der ikke været foretaget biologiske undersøgelser i 2007. Institutet kan derfor ikke rådgive nyt.

### Rådgivning udenskærs Maniitsoq:

Ressourcen befinder sig stadig på et lavt niveau. Det anbefales fortsat at området holdes lukket for fiskeri. Der bør endvidere udarbejdes en handlingsplan for genopbygning af ressourcen og genåbning af fiskeriet.

## 5. Nuuk - Paamiut

Tabel 4. Fangst, fangstrater og indsats i Nuuk-Paamiut indenskærs og udenskærs fra 2000-2007.

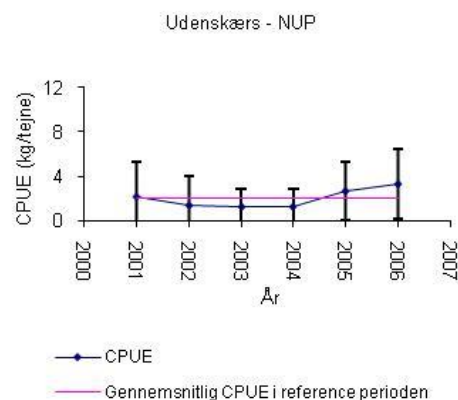
Forvaltningsområde	År	Total fangster (tons)	Kvote	Indenskærs Fangst (tons)	Indenskærs CPUE (kg/tejne)	Indenskærs Indsats ('000)	Udenskærs Fangst (tons)	Udenskærs CPUE (kg/tejne)	Udenskærs Indsats ('000)
Nuuk-Paamiut	2000	3,769	--	2,430	5.3	458	1,339	5.4	248
	2001	5,077	--	4,157	5.3	784	920	3.8	242
	2002	2,531	--	1,770	2.8	632	761	2.8	272
	2003	2,315	--	704	3.4	207	1,611	4.2	385
	2004	1,795	--	180	4.5	40	1,615	8.0	203
	2005	2,295	--	316	8.4	38	1,980	8.1	244
	2006	1,173	1,800	199	6.9	29	974	6.9	140
	2007*	423	1,600	66	7.3	9	358	7.2	50

\*Foreløbige data for 2007, dækkende januar til ultimo juni.

**Status indenskærs Nuuk-Paamiut:** Fangsten har siden 2002 været faldende fra 4.000 tons til 199 tons i 2006. Fangstraterne viste en markant forøgelse fra 4,2 kg/tejne i 2004 til 8.5 kg/tejne i 2005, men faldt til 6.9 kg/tejne i 2006. Rekrutteringen til bestanden er ukendt.

**Rådgivning indenskærs Nuuk-Paamiut:** Fiskeridata indikerer at bestanden er uændret, men fortolkningen af data er usikker fordi fiskeriindsatsen er faldet til et meget lavt niveau. GN anbefaler derfor et fangstniveau på 700 tons, hvilket er uændret siden 2004.

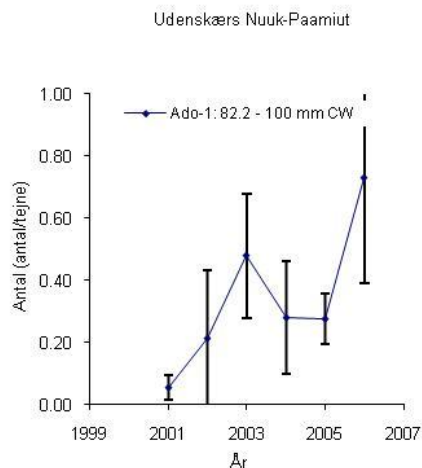
**Udenskærs Nuuk-Paamiut:** Fangstrater indikerer at biomassen har været stigende fra 2002 og frem til 2005 med fangstrater på 8.1 kg/tejne. I 2006 er der observeret et fald i fangstraten til 6.9 kg/tejne. Foreløbige data indikerer, at fangstniveauet for 2007 forventes at være lavere end i 2006.



Figur 11. Udvikling i fangstraten (CPUE målt i kg per tejne) fra de biologiske undersøgelser i Nuuk-Paamiut udenskærs fra 2002 til 2006.

Resultaterne fra de biologiske undersøgelser viser tegn på forbedringer i bestanden fra 2004 til 2006 (Figur 11). Der er registreret en stigning i rekrutteringen i 2006 (Figur 12), men denne forøgelse er kun registreret i et enkelt underområde.

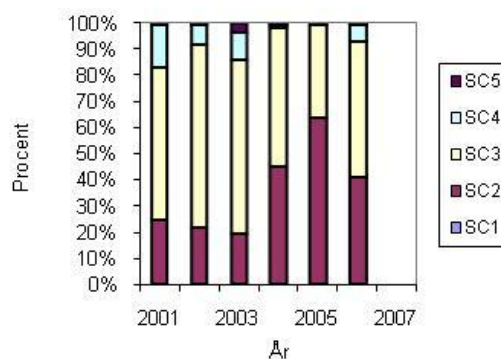




**Figur 12.** Antal pubertetshanner (antal per tejne) mellem 82-100 mm (Ado-1) i Nuuk-Paamiut fra 2002 til 2006.

Andelen af bløde/nyskallede krabber i de biologiske undersøgelser har været stigende frem til 2005, hvor niveauet udgjorde ca. 60% (Figur 12). I 2006 er andelen af disse krabber faldet til 50%, primært forårsaget af en lav rekruttering specielt i underområdet Frederikshåb-Ravns Dyb.

Skjoldkondition, Voksne hanner > 100 mm CW, udenskærs, O-NUP



**Figur 13.** Skjoldkonditionen af voksne hanner (procent) større end mindstemålet (100 mm CW) Nuuk-Paamiut udenskærs fra 2002 til 2006.

*Status udenskærs Nuuk-Paamiut:* Der har ikke været foretaget biologiske undersøgelser i 2007. Fortolkningen af data fra logbøgerne er usikker, idet fiskeriindsatsen er faldet til et lavt niveau i 2006 og 2007. Det er uvist om dette er et udtryk for en reduktion i bestanden eller om fiskeriet har skiftet over til andre fisk og skaldyr.

**Rådgivning udenskærs Nuuk-Paamiut:** GN har ikke foretaget undersøgelser i 2007. GN anbefaler at fangstniveauet i 2008 ikke bør overstige 1.600 tons, hvilket er uændret i forhold til rådgivning for 2007.

*Specielle bemærkninger:*

Grundet tekniske problemer med undersøgelses-skibet Adolf Jensen, har der ikke været foretaget biologiske undersøgelser i 2007. Institutet kan derfor ikke rådgive nyt.

## 6. Generelle kommentarer

Det er vigtigt at bemærke, at de anbefalede fangstniveauer ikke forventes at bidrage til opbygning af bestanden, men vil blot sikre at ressourcen ikke reduceres yderligere. GN anbefaler derfor, at der udarbejdes forvaltningsplaner for samtlige forvaltningsområder, hvori der blandt andet tages stilling til om der ønsker vækst i bestanden og på sigt et bedre fiskeri.

GN anbefaler, at der indføres en general fiskerisæson fra ultimo marts til medio juli for samtlige forvaltningsområder. Dels vil en fiskerisæson sikre rekrutteringen til bestanden, dels reducere udsnid og dødelighed og dermed sikre en mere hensigtsmæssig udnyttelse af ressourcen (kilde: FRCC, Strategic conservation framework for Atlantic Snow Crab).

Resultater fra mærkningsforsøg foretaget i de kystnære og udenskærs områder ved Sisimiut viser, at krabberne er stationære, idet 80% er blevet genfanget mindre end 10 km fra, hvor de blev udsat. Af de krabber, der er mærket, er

ca. 30% af mærkerne kommet retur. Dette indikerer et højt fiskeritryk i områderne.

I forvaltning af krabberessourcerne er det vigtige at tage i betragtning, at krabber ikke vandrer over store afstande. Fiskeriet bør derfor spredes over de enkelte områder for at undgå lokal overfiskning.

Under de biologiske undersøgelser, samt i det kommercielle fiskeri er der observeret krabber med BCD, Bitter Crab Disease i området ved Sisimiut og i Disko Bugt. Forekomsten af BCD er fortsat ukendt, men forekomsten af inficerede krabber synes at være svingende fra år til år. Forekomst af BCD er medvirkende til øget dødelighed i bestanden og heraf faldende rekruttering.

Krabberrådgivningen er udarbejdet af Grønlands Naturinstitut, kvalitetssikret og evalueret i samråd med krabbebiologer fra "Department Fisheries and Oceans" i Quebec og Newfoundland, Canada".

Tabel 6. Rådgivning af fangstniveauer i 2008 for de enkelte forvaltningsområder.

Områder	Rådgivning indenskærs 2008	Rådgivning udenskærs 2008	Fangst i tons 2006 indenskærs	Fangst i tons 2006 udenskærs
Disko Bugt	1,500	130	1,008	126
Sisimiut	350	Fortsat lukket	725	201
Maniitsoq	Ingen	Fortsat lukket	60	12
Nuuk-Paamiut	700	1,600	199	974
Rådgivning/fangster i alt	2,550	1,730	1,992	1,313