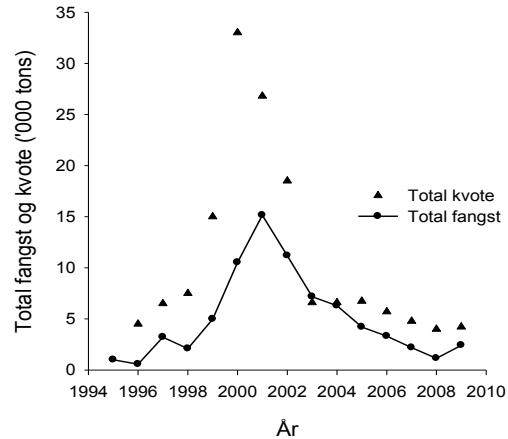


Krabber i Vestgrønland

Baggrund

Fiskeriet efter krabber i de kystnære områder startede i Disko Bugt og ved Sisimiut i midten af 1990'erne, og er siden udvidet til området fra Kap Farvel i syd til Upernavik i nord. I 1999 startede fiskeriet i de udenskærs områder. Fiskeriet har siden 2003 primært været koncentreret ved Sisimiut, Disko Bugt og i området mellem Nuuk og Paamiut. De samlede krabbefangster og fastsatte kvoter i perioden 1996-2009 er vist i Figur 1.

Siden 1997 har der været udført biologiske undersøgelser i to kystnære områder; i Disko Bugt og ved Sisimiut. I 1999 påbegyndtes undersøgelser i udenskærsområdet ved Sisimiut, og fra 2003 blev undersøgelserne udvidet til strækningen fra Maniitsoq til Nuuk-Paamiut.



Figur 1. Fangster for krabbefiskeriet fra 1996 til 2009 i tons (baseret på landings eller logbogsdata fra indenskærs og udenskærs flåde) *Data fra 2009 er foreløbige.

1. Sammendrag af rådgivningen

Der foreligger ingen forvaltningsmål for krabberressourcen, men siden 2004 har GN's rådgivning haft til formål at standse de nedadgående tendenser i krabbebestanden.

De anbefalede fangstniveauer for 2010 er ændret for to områder i forhold til 2009:

Nuuk-Paamiut indenskærs: anbefales en samlet fangst på 200 tons i 2010. Rådgivningen for 2009 var på 700 tons.

Rådgivningen på 200 tons svarer til fangstniveauet i årene 2004-2008. I den periode stabiliserede fangstraterne sig til 7 kg/tejne. For at sikre stabile fangstrater anbefaler GN derfor at en samlet fangst i 2010 på 200 tons.

Sisimiut udenskærs: anbefales en samlet fangst på 200 tons i 2010. Rådgivningen for 2009 var 300 tons.

For Sisimiut udenskærs indikerer data fra både survey og fiskeri et markant fald i biomassen fra 2008 til 2009. Rekrutteringen er i 2009 på samme lave niveau som observeret i 2003. Det anbefales at ressourcen udnyttes med forsigtighed og at ændringer følges nøje, samt at der udarbejdes en udnyttelsesstrategi for området.

Rådgivningen for fiskeri efter krabber i 2010 i Disko Bugt, Sisimiut indenskærs og Paamiut udenskærs er uændret. Der er ingen rådgivning for Maniitsoq (Se tabel 1).

Tabel 1. Rådgivning af fangstniveauer i 2010 krabber for de enkelte forvaltningsområder.

	Rådgivning indenskærs 2010	Rådgivning udenskærs 2010	Fangst i tons 2008 indenskærs	Fangst i tons 2008 udenskærs	Rådgivning indenskærs 2009	Rådgivning udenskærs 2009
Disko Bugt	600	130	531	96	600	130
Sisimiut	500	200	765	214	500	300
Maniitsoq	Ingen	Ingen	19	111	Ingen	Ingen
Nuuk-Paamiut	200	1,600	200	418	700	1,600
I alt	1,300	1,930	1,515	839	1,800	2,030

Bestanden er fortsat på et lavt niveau i alle forvaltningsområder. Hvis der ønskes en genopbygning af bestanden og på sigt øgede fangstrater anbefales det, at fangstniveauet reduceres yderligere for at give bestanden mulighed for vækst.

GN anbefaler, at der indføres en general fiskeri sæson fra ultimo marts til medio juli for samtlige forvaltningsområder. En fiskerisæson vil sikre rekrutteringen til bestanden og samtidig reducere udsmid og dødelighed, hvorved der kan opnås en mere hensigtsmæssig udnyttelse af ressourcen (kilde: FRCC, Strategic conservation framework for Atlantic Snow Crab).

Resultater fra mærkningsforsøg foretaget i de kystnære og udenskærs områder ved Sisimiut viser, at krabberne er stationære (80% er genfanget mindre end 10 km fra udsætningsstedet). GN anbefaler derfor, at kvotetildelingen ændres til en udenskærs og indenskærs kvote inden for de enkelte forvaltningsområder.

GN anbefaler endvidere, at der udarbejdes forvaltningsplaner for samtlige forvaltningsområder, hvori der blandt andet tages stilling hvilken udnyttelsesstrategi der ønskes for områderne

samt om der ønskes vækst i bestanden og på sigt et bedre fiskeri.

På grund af tekniske problemer med undersøgelseskibet Adolf Jensen, har der ikke været foretaget biologiske undersøgelser på strækningen Maniitsoq – Kangaamiut og Nuuk – Paamiut i 2007 – 2009, i den sydlige del af Disko Bugt i 2008 samt i hele Disko Bugt i 2009. GN er bekendt med, at der er startet et nyt fiskeri i Narsaq med foreløbige fangster på omkring 120 tons. GN har endnu ingen data fra fiskeriet og kan derfor ikke rådgive.

Rådgivningen er udarbejdet for hvert forvaltningsområde i en inden- og udenskærs del og baseret på analyse af de biologiske undersøgelser samt analyser af logbøger. Nærværende notat er et sammendrag af bestandsstatus rapporten. For detaljeret gennemgang af samtlige resultater, henvises til rapporten: *"Assessment of Snow Crab in West Greenland"*.

2. Disko Bugt

Rådgivningen er baseret på data fra biologiske undersøgelser og fra fiskeriet. Grundet tekniske problemer med undersøgelseskibet Adolf Jensen er der ikke foretaget biologiske undersøgelser efter krabber i 2009. Vurderingen er primært baseret på fiskeridata.

Tabel 1. Fangst, fangstrater og indsats i Disko Bugt indenskærs og udenskærs fra 2000-2009.

Forvaltningsområde	År	Total fangst (tons)	Kvote	Indenskærs (tons)	Indenskærs CPUE (kg/tejne)	Indenskærs indsats ('000)	Udenskærs fangst (tons)	Udenskærs CPUE (kg/tejne)	Udenskærs indsats ('000)
	2000	3,052	--	2,940	4.8	613	112	5.5	20
	2001	4,202	--	3,950	3.1	1,274	252	3.6	70
Uummannaq-Diskobugt	2002	3,319	--	2,970	3.3	900	349	3.0	116
	2003	2,739	--	2,482	3.7	679	257	2.6	97
	2004	2,341	--	2,174	3.4	632	167	3.7	45
	2005	1,500	1718	1,404	3.9	363	96	4.0	24
	2006	1,134	1600	1,008	4.6	221	126	6.7	19
	2007	697	1530	574	4.2	138	123	5.1	24
	2008	627	1400	531	5.0	107	96	5.2	19
	2009*	439	700	264	5.5	48	174	5.5	32

* Foreløbige data for 2009

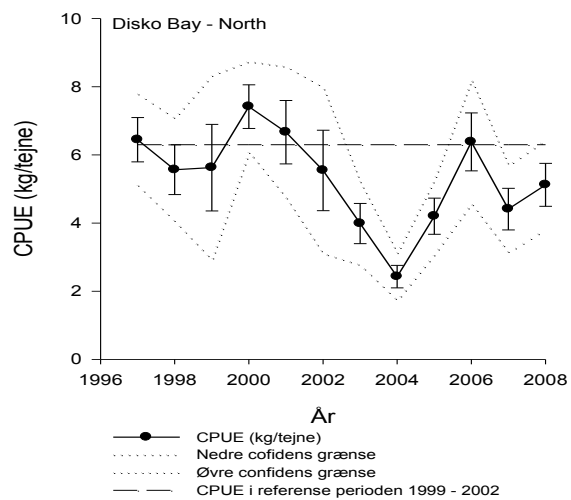
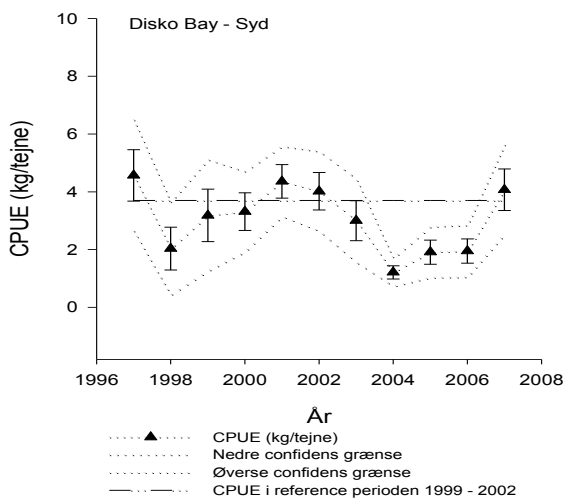
Indenskærs Disko Bugt: Fangst og indsats har været faldende siden 2001. Totalfangsten på 531 tons i 2008 (Tabel 1) er den laveste i tidsserien. De kommercielle fangstrater (CPUE) er øget siden 2008. Denne øgning er vurderet til at være forårsaget af en markant reduktion i indsats og fangst gennem flere år.

De biologiske undersøgelser fra 2008 er kun foretaget i det nordlige område og data viser, at fangstraten er øget til 5 kg/tejne (Figur 2), men den

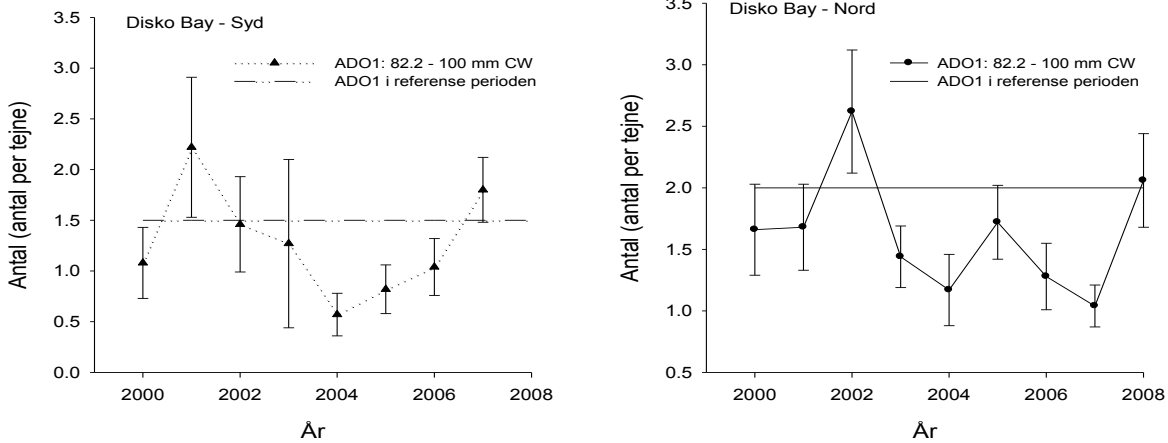
ligger fortsat under middelværdien for referenceperioden i det nordlige område.

De biologiske undersøgelser fra 2008 i det nordlige område indikerer, at rekruttering til den fiskbare biomasse vil være stigende i nær fremtid (Figur 3).

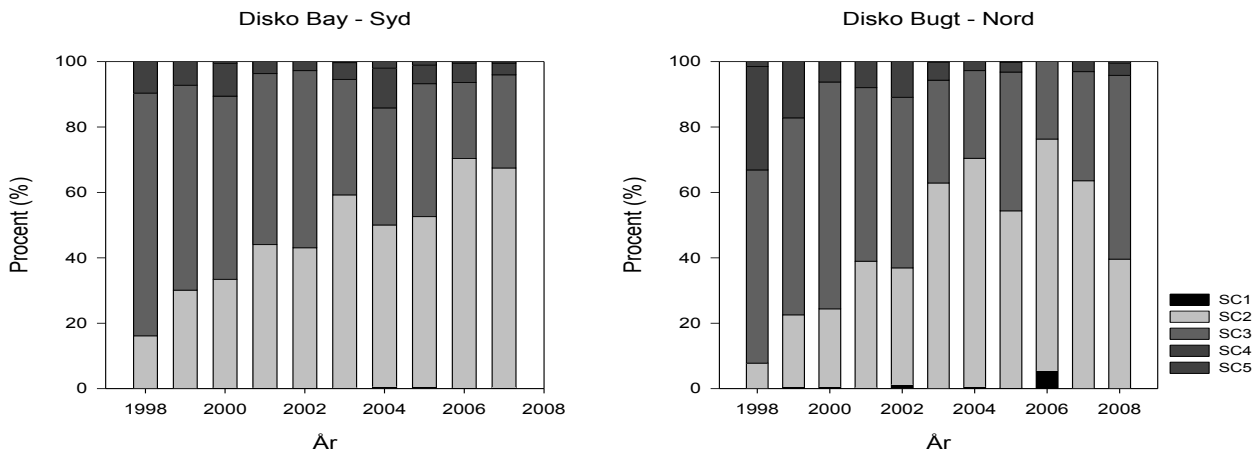
Fangsten af bløde- (SC1) og nyskallede (SC2) voksne hanner har været stigende siden 1998. I 2008 er der registreret en reduktion til 45% for SC1 og SC2 krabber i det nordlige område (Fig. 4).



Figur 2. Udvikling i fangstraten (CPUE målt i kg per tejne) fra de biologiske undersøgelser i undersøgelsesområderne i Disko Bugten fra 1997 til 2008 samt middelværdien fra referenceperioden 1999-2002.



Figur 3. Udvikling i antallet af pubertetshanner (antal/tejne) mellem 82-100 mm (Ado-1) i det nordlige og sydlige område i Disko Bugt fra 2000 til 2008 (reference perioden er 1999 til 2002).



Figur 4. Skjoldkonditionen af voksne hanner (procent) større end mindstemålet 100 mm CW i undersøgelsesområder 1 og 2 i Disko Bugt fra 1998 til 2008.

Status indenskærs Disko Bugt:

På trods af en markant nedgang i de kommercielle fangster (ca. 80% i forhold 2001), viser fangstraterne (CPUE) både fra logbøger og fra de biologiske undersøgelser kun en meget lille fremgang. De biologiske undersøgelser fra 2008 indikerer forbedringer i rekruttering af yngre krabber, der forventes at være tilgængelig for fiskeriet i 2010. En forøgelse af fangsten, kan medføre høj dødelighed af bløde og nyskallede krabber, som kan skade den ellers kommende rekruttering.

Rådgivning indenskærs Disko Bugt: GN rådgiver at fangstniveauet i 2010 ikke overstiger 600 tons, fordelt med 200 tons i den sydlige del,

200 tons i den nordlige del af Disko Bugt samt 200 tons i Vaigat. Rådgivningen er uændret i forhold til 2009.

Status udenskærs Disko Bugt: Fangsterne udenskærs har ligget mellem 100-350 tons siden 2001. Fangstraterne har i samme periode varieret mellem 2.6-6.7 kg/tejne. Rekrutteringen til bestanden er ukendt, idet der ikke foretages biologiske undersøgelser i området.

Rådgivning udenskærs Disko Bugt: GN rådgiver, at fangstniveauet i 2010 ikke overstiger 130 tons. Dette er samme rådgivning som for 2009.

3. Sisimiut

Rådgivningen er baseret på data fra biologiske undersøgelser og fra fiskeriet.

Tabel 2. Fangst, fangstrater og indsats i Sisimiut indenskærs og udenskærs fra 2000-2009.

Forvaltningsområde	År	Total fangst (tons)	Kvote	Indenskærs (tons)	Indenskærs CPUE (kg/tejne)	Indenskærs indsats ('000)	Udenskærs fangst (tons)	Udenskærs CPUE (kg/tejne)	Udenskærs indsats ('000)
Sisimiut	2000	2,534	--	491	2.8	175	2,043	6.4	319
	2001	2,602	--	327	2.9	113	2,275	4.6	495
	2002	2,724	--	473	4.6	103	2,251	3.5	643
	2003	1,633	--	692	3.7	187	941	3.1	304
	2004	1,432	--	1,111	3.9	286	321	4.9	65
	2005	1,125	900	891	6.5	137	234	6.4	37
	2006	736	750	725	8.3	87	11	11.1	1
	2007	784	850	559	7.4	75	225	12.8	18
	2008	979	700+300	765	8.8	87	214	13.1	16
	2009*	867	500+300	560	8.6	65	308	8.3	37

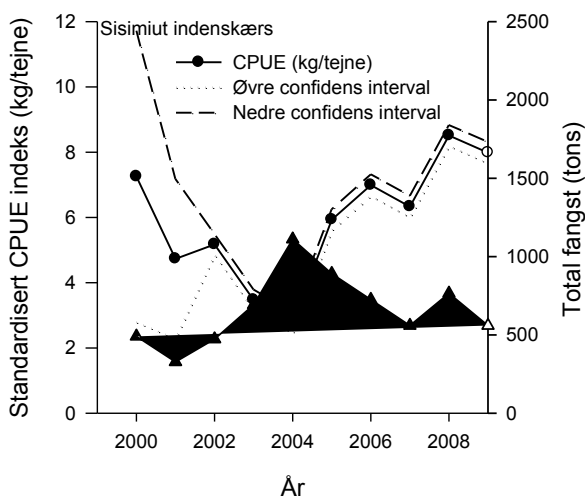
* Foreløbige data for 2009

Indenskærs Sisimiut:

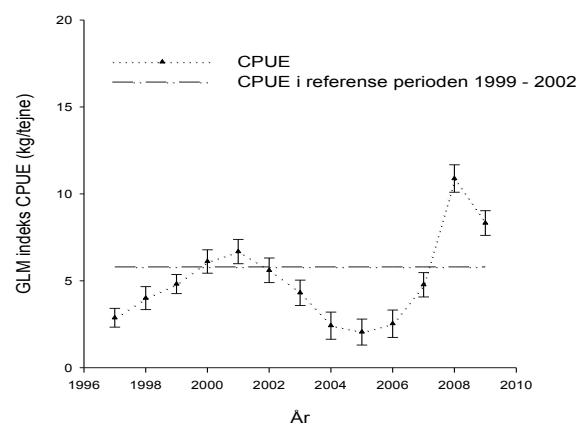
Fangst og indsats har været faldende fra 2004 til 2007 (559 tons). I 2008 steg fangstniveauet til 765 tons (Tabel 2 og Fig. 5b). Fangstraterne har været stigende fra 2003 til 2008 (fra 3.7 til 8.8 kg/tejne). De høje fangstrater i fiskeriet er primært opretholdt ved, at fiskeriet har koncentreret indsatsen til mindre områder i det traditionelle fiskeriområde og

samtidig er flyttet til to nyere fiskeriområder nord for Sisimiut.

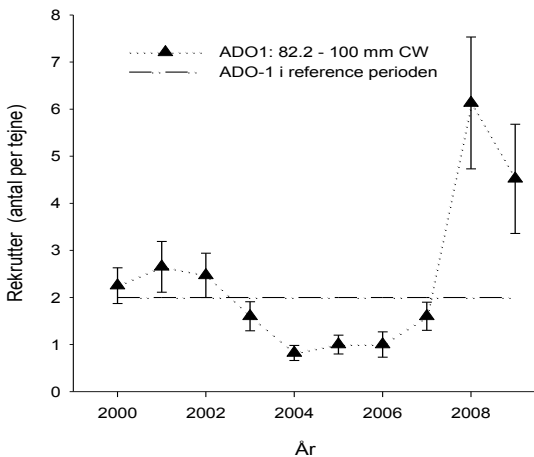
Biologiske undersøgelser indikerer, at bestanden har været faldende fra 2002 til 2005 (Figur 5b). I 2007 og 2008 er der observeres forbedringer i bestanden. I 2009 falder bestande igen med 25 % i forhold til 2008 niveauet, men det ligger forsat over middel for reference perioden(1999 til 2002).



Figur 5a. Udvikling i fangstraten (CPUE antal kg per tejne) fra det kommercielle fiskeri 2000 til 2009.

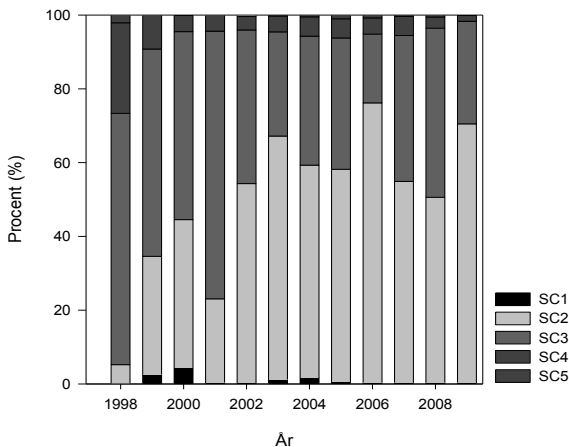


Figur 5b. Udvikling i fangstraten (CPUE antal kg per tejne) fra de biologiske undersøgelser i Sisimiut indenskærs fra 1997 til 2009 samt middelværdien fra referencerperioden 1999-2002.



Figur 6. Udvikling i antallet af pubertets hanner (antal per tejne) mellem 82-100 mm (Ado-1) i Sisimiut indenskærs fra 2000 til 2009. Reference perioden er 1999 til 2002.

Fra 2002 til 2004 har rekrutteringen været faldende og frem til 2006 var rekrutteringen på et lavt niveau. Fra 2007 steg antallet af rekrutter i 2008 og 2009 til det højeste niveau i tidsserien. Disse rekrutter forventes at tilgå fiskeriet i 2010 og 2011 (Figur 6).



Figur 7. Skjoldkonditionen af voksende hanner større end mindstemålet (100 mm CW) Sisimiut indenskærs fra 1998 til 2009.

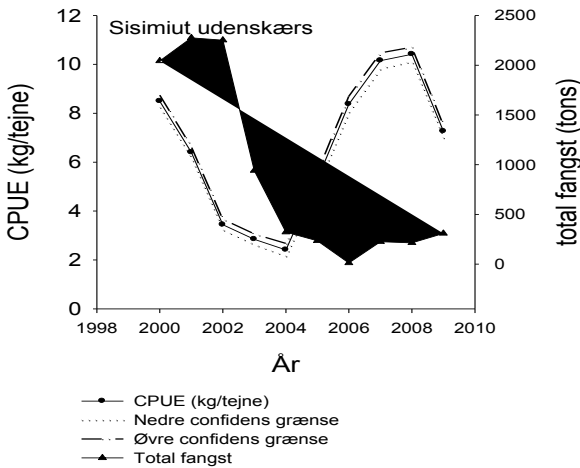
Andelen af af bløde- og nyskallede (SC1 og SC2) krabber steg fra 1998 til 2003 og har siden ligget på et niveau på ca. 55 - 70% (Figur 7).

Status indenskærs Sisimiut: De observerede fangstrater og rekrutteringsindekset fra de biologiske undersøgelser indikerer, at der har været forbedringer i bestanden fra 2007 til 2009.

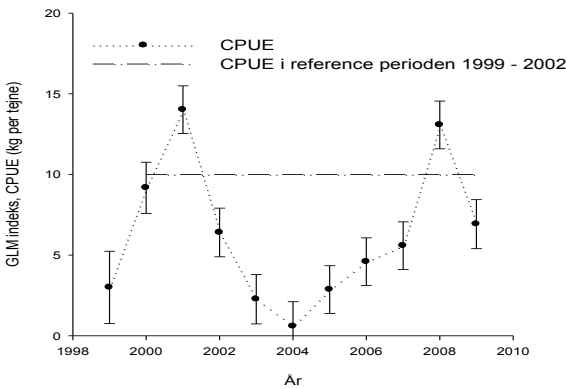
Rådgivning indenskærs Sisimiut: På baggrund af det ændrede fiskerimønster og resultaterne fra de biologiske undersøgelser, rådgiver GN at fangstniveauet i 2010 ikke bør overstige 300 tons for det traditionelle fiskeriområde og 200 tons i fjordene Ndr. Isortoq og Ndr. Strømfjord. Rådgivningen er uændret i forhold til 2009.

Specielle bemærkninger: De forbedringer der er observeret både i fiskeriet og i de biologiske undersøgelser, er opnået som følge af generelt faldende indsats i fiskeriet siden 2005 og et ændret fiskerimønster i det traditionelle område. Siden 2006 har fiskeriet været faldende i Ndr. Isortoq og Ndr. Strømfjord.

Udenskærs Sisimiut: Fangst og indsats har været faldende siden 2002 (Tabel 2 og Fig. 8a). Området har været lukket for fiskeri i 2005 og 2006 (der blev givet dispensation til et begrænset fiskeri i de år), men blev genåbnet medio august 2007. I 2007 og 2008 har der været fisket omkring 220 tons. Fangsterne i 2009, forventes at blive markant højere idet der frem til 1.oktober er registreret 308 tons. Fangstraten har fra 2005 og frem til 2008 været stigende, men i 2009 er der observeret et fald på 30 % til 7.3 kg/tejne.

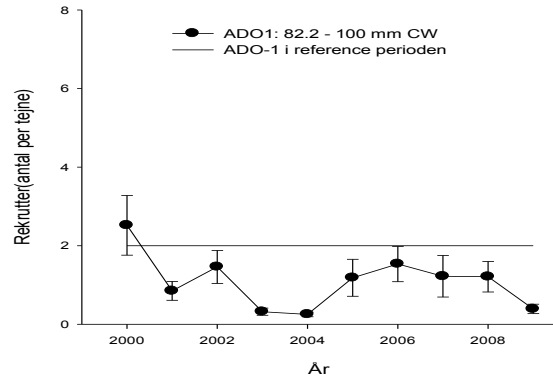


Figur 8a. *Udvikling i fangstraten (CPUE kg per tejne) fra det kommercielle fiskeri i Sisimiut udenskærs fra 2000 til 2009.*



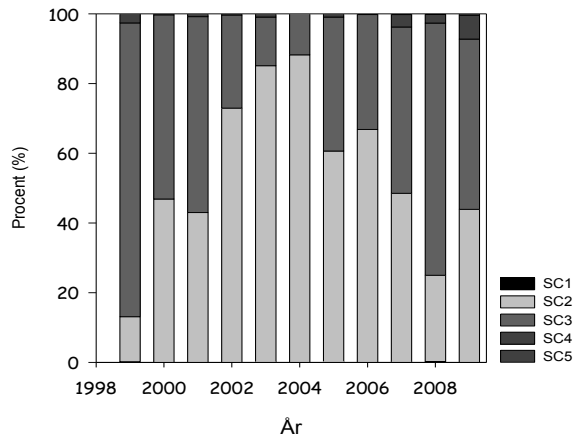
Figur 8b. *Udvikling i fangstraten (CPUE kg per tejne) fra de biologiske undersøgelser i Sisimiut udenskærs fra 1999 til 2009. Reference perioden er 1999 – 2002.*

De biologiske undersøgelser indikerer et markant fald i bestanden fra 2002 til 2004, hvor fangsten pr tejne faldt til et historisk lavt niveau på 0.6 kg/tejne (Figur 8b). Bestanden viser tegn på bedring frem til 2008, hvor fangstraten er øget til 13 kg/tejne (samme niveau som i 2001). I 2009 er der stærke indikationer på at bestanden igen er faldende (fangstraten faldt igen til 2007 niveau).



Figur 9. *Udvikling i antallet af pubertets hanner (antal per tejne) mellem 82-100 mm (Ado-1) i Sisimiut udenskærs fra 2000 til 2009. Reference perioden er 1999-2002*

Fra 2005 og frem til 2008 har rekrutteringen været stabil (Figur 9). I 2009 er antallet af rekrutter faldet markant til det næst laveste niveau i tidsserien.



Figur 10. *Skjoldkonditionen af voksende hanner større end mindstemålet (100 mm CW) Sisimiut udenskærs fra 1997 til 2009.*

Fangsten af bløde- og nyskallede voksne hanner har været stigende (90 %) frem til 2004, hvor der i samme periode var et højt fiskeritryk. Andelen af bløde og nyskallede krabber er siden faldet til ca. 30 % i 2008 i takt med et markant faldende fiskeritryk, for igen at stige til 40 % i 2009 (Figur 10)-

Status udenskærs Sisimiut: Bestanden har frem til 2008 vist tegn på forbedringer, men alle indeks viser et fald i 2009 i forhold til 2008. Endvidere er rekrutteringen faldet til et meget lavt niveau i 2009. Fremgangen i bestanden har været baseret på en markant nedgang i fiskeritrykket fra 2004 og frem til 2007.

Rådgivning udenskærs Sisimiut: Der er tegn på at bestanden er nedadgående og rekrutteringen ligger på et lavt niveau, hvilket giver anledning til bekymring. Det anbefales derfor, at fangstniveauet reduceres til 200 tons i 2010, hvilket er et fald på 100 tons i forhold til 2009.

Bestanden viser ikke tegn på stabilitet, derfor bør ressourcen udnyttes med forsigtighed. Fiskeriets effekt på bestanden skal følges nøje samtidig med at genåbnings såvel som genlukningskriterier implementeres.

Specielle bemærkninger: GN har i samarbejde med KNAFK udarbejdet følgende genåbningskriterier/genlukningskriterier:

- Gennemsnitlig CPUE på 6 (kg/tejne) i hele området, baseret på data fra logbøger og de biologiske undersøgelser.
- Gennemsnitlig skjoldbredde på 115 mm for hanner store end mindstemålet.
- Rekrutteringsindeks på 2 krabber per tejne, baseret på de biologiske undersøgelser. (Ado-1; 82–100mmCW).
- Der må maksimalt være 50 % bløde og nyskallede hankrabber i såvel de kommercielle som de biologiske fangster.

4. Maniitsoq

Der er ingen rådgivning grundet manglende data fra biologiske undersøgelser og få data fra fiskeriet.

Tabel 3 Fangst, fangstrater og indsats i Maniitsoq-Kangaamiut indenskærs og udenskærs fra 2000-2009.

Forvaltningsområde	År	Total fangst (tons)	Kvote	Indenskærs (tons)	Indenskærs CPUE (kg/tejne)	Indenskærs indsats ('000)	Udenskærs fangst (tons)	Udenskærs CPUE (kg/tejne)	Udenskærs indsats ('000)
Maniitsoq-Kangaamiut	2000	944	--	563	4.3	131	381	7.6	50
	2001	1,835	--	1009	3.7	273	826	5.0	165
	2002	1,775	--	1032	3.8	272	743	2.7	275
	2003	485	--	40	3.5	12	445	2.8	160
	2004	116	--	78	2.4	33	38	2.1	18
	2005	73	200 (inshore)	62	4.2	15	11	3.6	3
	2006	72	100(inshore)	61	4.3	14	11	4.3	3
	2007	187	300	13	2.9	5	174	10.2	17
	2008	130	300	19	5.9	3	111	9.0	12
	2009*	185	--	22	3.1	7	163	6.0	27

*Foreløbige data fra 2009.

Status indenskærs Maniitsoq: Fangsten faldt fra 1.000 tons i 2002 til under 100 tons i 2003 og har siden ligget på et lavt niveau (Tabel 3). Frem til 2004 er fangstraterne faldet til 2.4 kg/tejne, men steg igen i 2008 til 5.9 kg/tejne, samtidig med et markant fald i indsats og fangstniveau. Rekrutteringen til bestanden er ukendt, idet der ikke foretages biologiske undersøgelser i området.

Rådgivning indenskærs Maniitsoq: Grundet manglende biologiske undersøgelser og få fangst-oplysninger, er det ikke muligt at rådgive et fangstniveau.

Status udenskærs Maniitsoq: Fra 2001 til 2006 faldt fangsterne fra 800 tons til 11 tons. I samme

periode lå fangstraterne på et lavt niveau (under 5 kg/tejne). I 2007 og 2008 stiger fangstraterne igen til henholdsvis 10,2 og 9,0 kg/tejne. Området var lukket for fiskeri i perioden 2005 til 2007. I 2008 blev der fisket 111 tons i området. Foreløbige data fra 2009 viser øget fangster på 163 tons og en nedgang i fangstraten (Tabel 3.).

Fangstraterne i de biologiske undersøgelser i 2003 og 2005 var henholdsvis 1.2 og 0.8 kg/tejne. I 2006 var fangstraten øget til 4.2 kg/tejne. Samtidig steg rekrutteringen fra 0.2 kg/tejne i 2005 til 2 krabber/tejne i 2006.

De biologiske undersøgelser i 2006 inddrager nye områder og forøgelsen i fangstrater og rekrut-

tering afspejler disse ændringer og ikke en forbedring i bestanden.

Grundet tekniske problemer med undersøgelses-skibet Adolf Jensen, har der ikke været foretaget biologiske undersøgelser i 2007, 2008 og 2009. Institutet kan derfor ikke rådgive nyt.

5. Nuuk – Paamiut

Rådgivningen er baseret på data fra biologiske undersøgelser samt fiskeriet. Grundet fortsatte tekniske problemer med undersøgelsesskibet Adolf Jensen, har der ikke været foretaget biologiske undersøgelser efter krabber i 2007, 2008 samt 2009. Vurderingen er primært baseret på fiskeridata.

Tabel 4. Fangst, fangstrater og indsats i Nuuk-Paamiut indenskærs og udenskærs fra 2000-2009.

Forvaltningsområde	År	Total fangst (tons)	Kvote	Indenskærs (tons)	Indenskærs CPUE (kg/tejne)	Indenskærs indsats ('000)	Udenskærs fangst (tons)	Udenskærs CPUE (kg/tejne)	Udenskærs indsats ('000)
	2000	3,769	--	2,430	5.3	458	1,339	5.4	248
	2001	5,077	--	4,157	5.3	784	920	3.8	242
Nuuk-Paamiut	2002	2,531	--	1,770	2.8	632	761	2.8	272
	2003	2,315	--	704	3.4	207	1,611	4.2	385
	2004	1,795	--	180	4.5	40	1,615	8.0	203
	2005	2,295	--	262	8.0	33	2,033	6.7	302
	2006	1,173	1,800	204	7.3	28	969	3.0	328
	2007	521	1,600	111	7.2	15	410	7.4	56
	2008	617	1600	200	7.2	28	418	9.1	46
	2009*	743	700+300	216	7.7	28	527	8.6	62

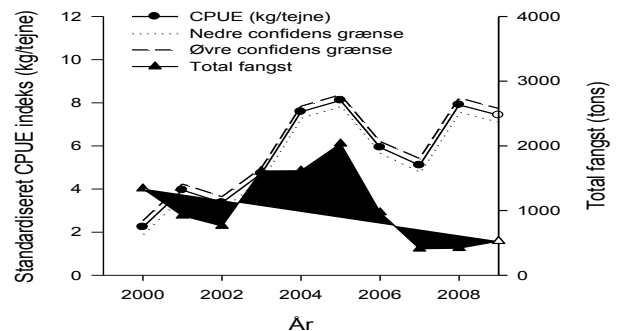
*Foreløbige data for 2009

Status indenskærs Nuuk-Paamiut: Fangsten har siden 2001 været faldende fra 4.000 tons til 111 tons i 2007, men øges igen i 2008 til 200 tons. Fangstraterne viste en markant forøgelse fra 2004 til 2005 (4.5 til 8.0 kg/tejne), og de har siden ligget stabilt på omkring 7 kg/tejne. Rekrutteringen til bestanden er ukendt.

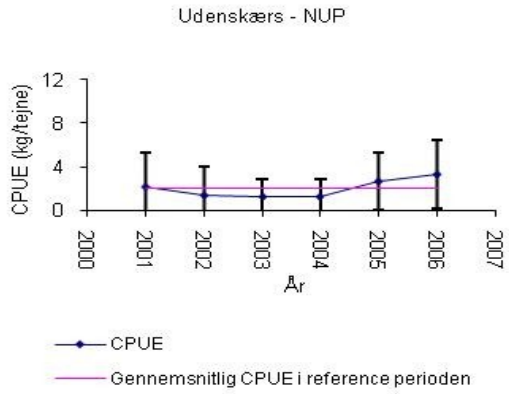
Rådgivning indenskærs Nuuk-Paamiut: Fiskeridata indikerer at bestanden er uændret og ligger stabilt ved et fiskeritryk på 200 tons. GN anbefaler derfor et fangstniveau på 200 tons for 2010, hvilket er en reduktion på 500 tons i forhold til 2009.

Udenskærs Nuuk-Paamiut: De totale fangster er faldet fra et meget højt niveau i 2005 på 2.000 tons til omkring 500 tons i årene 2007 til 2009. Samtidig er fangstraterne steget markant fra 2006 til 2008 (3.0 til 9.1 kg/tejne) og foreløbige 2009 viser fangstrater på samme niveau (tabel 4 og Fig. 11a).

Rådgivning udenskærs Maniitsoq: Grundet manglende biologiske undersøgelser og få data fra fiskeiret, er det ikke muligt at rådgive et fangstniveau.

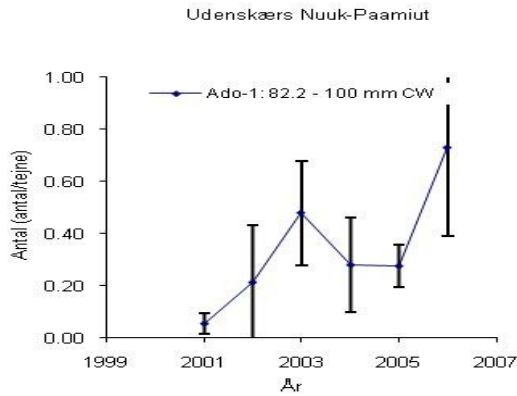


Figur 11a. Udvikling i fangstraten (CPUE kg per tejne) fra det kommercielle fiskeri i Nuuk Paamiut udenskærs fra 200 til 2009.



Figur 11b. Udvikling i fangstraten (CPUE målt i kg per tejne) fra de biologiske undersøgelser i Nuuk-Paamiut udenskærs fra 2002 til 2006.

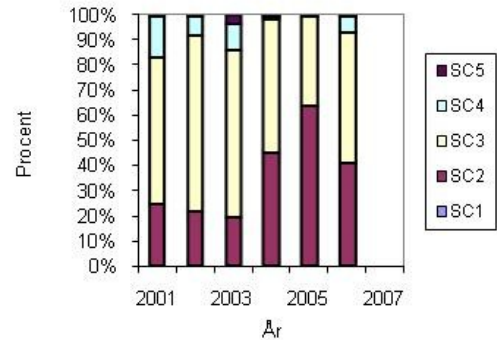
Resultater fra de biologiske undersøgelser viser tegn på forbedringer i bestanden fra 2004 til 2006 (Figur 11b).



Figur 12. Antal pubertetshanner (antal per tejne) mellem 82-100 mm (Ado-1) i Nuuk-Paamiut fra 2002 til 2006.

Der er registreret en stigning i rekrutteringen i 2006 (Figur 12), men denne forøgelse er kun registreret i et enkelt underområde.

Skjoldkondition, Voksne hanner > 100 mm CW, udenskærs, O-NUP



Figur 13. Skjoldkonditionen af voksende hanner (procent) større end mindstemålet (100 mm CW) Nuuk-Paamiut udenskærs fra 2002 til 2006.

Andelen af bløde/nyskallede krabber i de biologiske undersøgelser har været stigende frem til 2005, hvor niveauet udgjorde ca. 60% (Figur 13). I 2006 er andelen af disse krabber faldet til 50%.

Status udenskærs Nuuk-Paamiut: Der har ikke været foretaget biologiske undersøgelser i området siden 2006. Fortolkningen af data fra logbøgerne er usikker, idet fiskeriindsatsen er faldet til et lavt niveau siden 2005.

Det er uvist om dette er et udtryk for en reduktion i bestanden eller om fiskeriet har skiftet over til andre fisk og skaldyr.

Rådgivning udenskærs Nuuk-Paamiut: Grundet manglende biologiske oplysninger samt et markant fald i fiskeriet og indsatsen til et lavt niveau, er fortolkningen af data er usikker.

GN har ikke basis for at ændre tidligere anbefaling og rådgiver derfor, at fangsterne ikke overstiger 1.600 tons i 2010.