

Greenland Climate Research Centre

c/o Greenland Institute of Natural Resources
P.O. Box 570, DK-3900 Nuuk, Greenland



Aftale

GCRC-projektorganisation og -samarbejde

mellem

Greenland Climate Research Centre

&

Institut: xxxx

Projektnr/Sagsnr: GCRCxxxx

Projekt titel: xxxx

Dato: xxxx

Dato:

Centerkoordinator

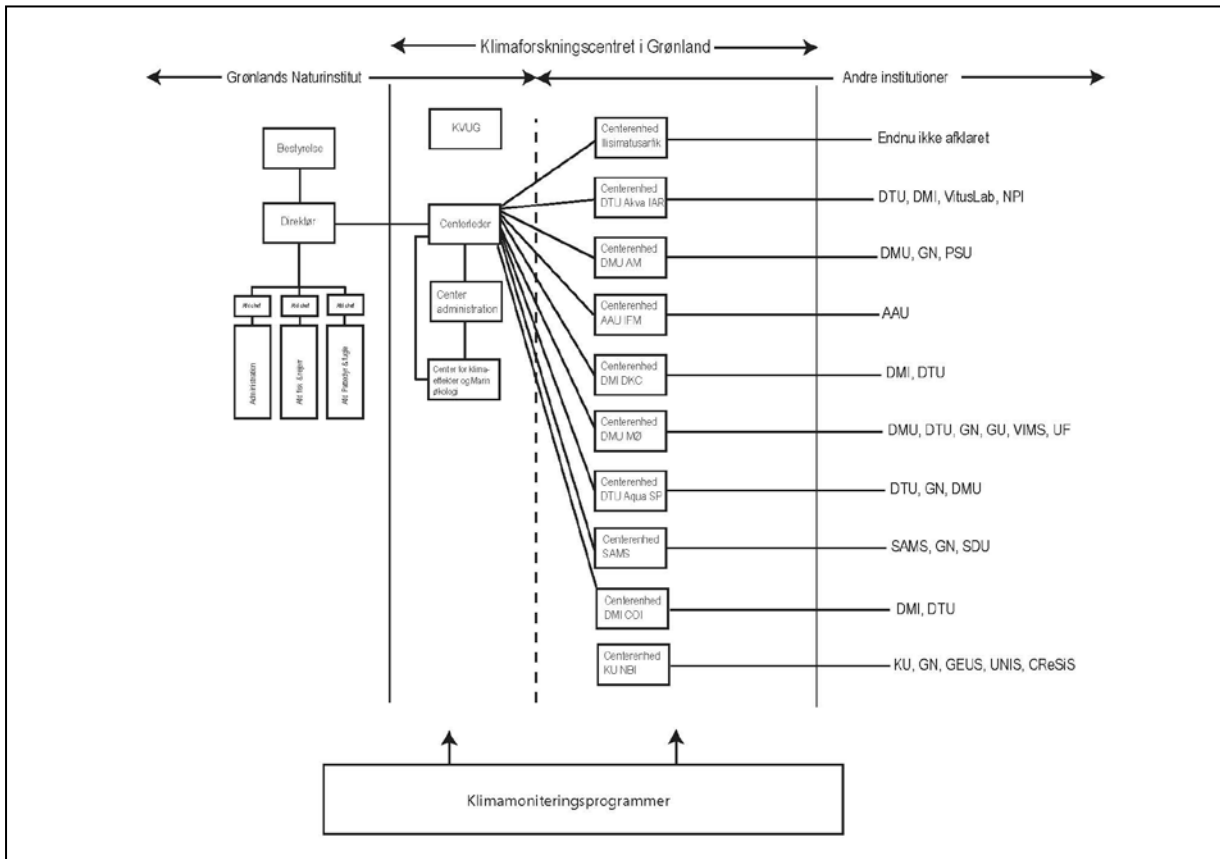
Projektleder

Centerleder

Institutleder

1.	GCRC-projektorganisation	3
2.	Ansvarsfordeling:.....	3
3.	Projektnummer / sagsnummer	3
4.	Projektfaciliteter	3
5.	Grønlandsophold	4
6.	Data	4
7.	Intern videndeling	4
8.	Ekstern formidling	4
9.	GCRC hjemmeside	5
10.	Personprofiler på GCRC's hjemmeside.....	5
11.	Acknowledgements	5
12.	Tilknytning af andre institutioner til GCRC (affiliation)	5
13.	Statusrapportering	5
14.	Årsrapportering	5
15.	Mødekalender	5
16.	Projektvurdering.....	6
17.	Tvister	6

1. GCRC-projektorganisation



GCRC-projektorganisation

2. Ansvarsfordeling:

- Centerleder: Ansvar for overordnet faglig koordination af forskningsprogram
- Centeradministration: Ansvar for overordnet koordination, support, planlægning og opfølgning
- Centerenheder: Ansvar for forskningsprojekter, faglig og økonomisk
- Projektleder i centerenhed er ansvarlig for egen bevilling og gennemførelse af eget projekt. Projektlederen er desuden ansvarlig for at kommunikation og samarbejde mellem eget projekt, centeradministration samt øvrige GCRC-projekter foregår effektivt og iht. indgåede aftaler.

3. Projektnummer / sagsnummer

GCRC tildeler hvert projekt et unikt GCRC-projektnummer / sagsnummer (GCRC6501, GCRC6502, osv.), som anvendes i reference sammenhænge.

4. Projektfaciliteter

Grønlands Naturinstitut (GN) råder over en række faciliteter, der kan stilles til rådighed for forskningsprojekterne. Da der imidlertid er tale om et begrænset antal faciliteter, skal hver enkelt facilitet på forhånd bookes af projektet. Dette foregår efter først-til-mølle princippet.

For en del af faciliteterne vil der være brugerbetaling. En pre-faktura fremsendes i forbindelse med bookingen. Hvis pre-fakturaen mod forventning ikke er betalt indenfor tidsfristen (løbende måned plus 10 dage) bortfalder bookingen uden varsel. Endelig faktura eller kreditnota fremsendes efter anvendelsens afslutning.

Projektfaciliteterne omfatter følgende:

- Arbejdspladser (dele-kontorpladser i GN inkl. stationær PC med adgang til net og printer)
- Laboratorier (forbrugsmaterialer etc. medbringes og betales af projektet)
- Indkvartering
- Små både inkl. fører eller ekskl. fører efter aftale
- Større både inkl. fører
- Snescootere
- Biler

Gældende betingelser og priser oplyses ved henvendelse til centeradministrationens logistikafdeling.

Alt specialudstyr - CTD'er, ADCP'er, GPS-udstyr, etc. - samt forbrugsmaterialer, der er nødvendig for projektets gennemførelse, skal som udgangspunkt medbringes af projektet. Det vil dog være muligt at rette henvendelse til centerkoordinatoren om lån af udstyr, såfremt dette findes på GCRC og ikke er optaget til andet brug.

5. Grønlandsophold

Projektledere og andre projektdeltagere forventes at opholde sig ved GCRC i den tid, der er nødvendig for at projektet kan gennemføres med succes samt for at der sker kompetenceopbygning i GCRC i Grønland. Det forventes at PhD-studenter opholder sig ved GCRC i Nuuk i størstedelen af den samlede projektperiode. Såfremt der er faglige begrundelser for andet aftales dette med centerlederen.

6. Data

- Det er den enkelte projektleders ansvar at opbevare primærdata på forsvarlig vis
- Data skal gøres frit tilgængelig for øvrige igangværende GCRC-projekter
- Dataudveksling mellem projekter foregår ved direkte henvendelse mellem forskerne
- Der må ikke udleveres data udenfor GCRC uden forudgående aftale med GCRC og ophavsmanden.
- Der vil blive udarbejdet fælles retningslinjer for dataformater: dato, tid, position, dybde, højde, stationsnummer, projektnavn, etc.

7. Intern videndeling

- Planer for feltarbejde og logistikbehov ifm. GCRC-projekter skal løbende formidles til centeradministrationen for optimal koordinering mellem projekterne
- Ny viden skal løbende kommunikeres mellem GCRC-projekterne (f.eks. modelsimuleringer)
- Viden og nyheder, der har indflydelse på projektgennemførelsen (skib, fly logistik etc.), skal formidles frit
- Nye udgivne publikationer, formidlingstiltag, etc. skal fremsendes elektronisk til centeradministrationen, der vil offentliggøre disse på en fælles publikationsliste og gøre publikationerne tilgængelig for øvrige GCRC-projekter.
- Titler og forfattere på planlagte publikationer fremsendes til centeradministrationen, der offentliggør disse for øvrige GCRC-projektdeltagere for at sikre maksimal integration mellem projektgrupperne.
- Newsletter fra GCRC (minimum en gang årlig)

8. Ekstern formidling

- Der publiceres 2-4 videnskabelige artikler (peer review) pr bevilget million kr.
- Der holdes 1-2 indlæg ved kongresser pr bevilget million kr.
- TV, radio, aviser, blade, tidsskrifter. Der holdes 1-2 indlæg pr bevilget million kr.

9. GCRC hjemmeside

GCRC's hjemmeside findes på www.natur.gl og holdes løbende opdateret af centeradministrationen. Tekster til hjemmesiden indsendes til centeradministrationen i såvel dansk som engelsk version. Centeret sørger for oversættelse til grønlandsk.

10. Personprofiler på GCRC's hjemmeside

GCRC ønsker at synliggøre profiler for forskere og andre projektdeltagere på GCRC's hjemmeside. Personprofilerne omfatter følgende data. Det er projektlederens ansvar at disse informationer sendes til centeradministrationen.

- Navn
- Foto
- e-mail
- Telefon
- Institution/afdeling
- Stillingstitel
- Stillingsbeskrivelse
- CV/Personlig info
- Link til egen institutions hjemmeside

11. Acknowledgements

Følgende tekst anvendes i publikationer:

- Dansk: "Dette studie har modtaget finansiel støtte fra Forsknings- og Innovationsstyrelsen og er en del af Klimaforskningscentret i Grønland"
- Engelsk: "The study received financial support from the Danish Agency for Science, Technology and Innovation and is a part of the Greenland Climate Research Centre"

12. Tilknytning af andre institutioner til GCRC (affiliation)

Ved publicering og offentliggørelse af resultater fra centerets arbejder henvises til "Klimaforskningscentret i Grønland" og/eller "Greenland Climate Research Centre"

13. Statusrapportering

Projektlederen er ansvarlig for hvert år, senest i uge 44, at fremsende følgende til centeradministrationen:

1. en præliminær faglig rapport (GCRC skema) for indeværende år
2. et præliminært projektrekskab (GCRC skema) for indeværende år

14. Årsrapportering

Projektlederen er ansvarlig for hvert år, senest 31. januar, at fremsende følgende til centeradministrationen:

1. endelig faglig årsrapport for det foregående år (GCRC skema)
2. endelig projektrekskab for det foregående år (GCRC skema)
3. senest 2 måneder efter bevillingens fremsendes endelig rapport og regnskab (GCRC skema)

15. Mødekalender

Hvert år, i uge 46, afholder GCRC et 2-3 dages fællesmøde, hvor alle projektdeltagere indbydes til at deltage. Formålet med disse møder er at sikre gensidig kommunikation, inspiration og koordinering om såvel gennemførte som planlagte forskningsaktiviteter. Centeradministrationen fremsender mødeagenda senest en måned for mødet afholdes.

16. Projektvurdering

Projektlederen har ansvaret for succesfuld gennemførelse af projektet. De faglige rapporteringer vil danne grundlag for en samlet vurdering af projektets status i forhold til den godkendte projektbeskrivelse samt indgående aftaler jvf. dette dokument. Såfremt det skønnes at projektet ikke lever op til dette, kan bevillingen tilbageholdes eller kræves tilbagebetalt.

For bevillingens udbetaling, anvendelse og administration gælder endvidere Forsknings- og Innovationsstyrelsens generelle vilkår, som er vedlagt, men også kan findes på www.fi.dk.

17. Tvister

Alle tvister tilstræbes afgjort i mindelighed.